

Industria láctea

De acuerdo a Garzón y Torre (2010), existían en la provincia de Córdoba 216 establecimientos industriales lácteos, de los cuales 9 poseían permiso para elaboración de leche y productos lácteos deshidratados, 193 para elaboración de quesos, 50 para la elaboración industrial de helados y 21 para la elaboración de productos lácteos diversos. Sin embargo, sólo 40 establecimientos estaban habilitados por SENASA para exportar, de los cuáles 7 se encontraban en el territorio.

La figura 71 muestra la distribución de las usinas lácteas que tuvieron mayor procesamiento de leche en la provincia de Córdoba en 2008 donde se observa la concentración en los departamentos San Justo y General San Martín. En el territorio se localizan tres establecimientos: dos ubicados en las cercanías a la Capital y el otro en James Craik -Tercero Arriba- (Garzón y Torre, 2010). Además, en distintas localidades de los departamentos Río Primero (La Puerta, La Para, Santiago Temple) y Río Segundo (Pozo del Molle, Carrilobo, Villa del Rosario, Calchín) se encuentran otros establecimientos industriales lácteos dedicados principalmente a la elaboración de quesos.

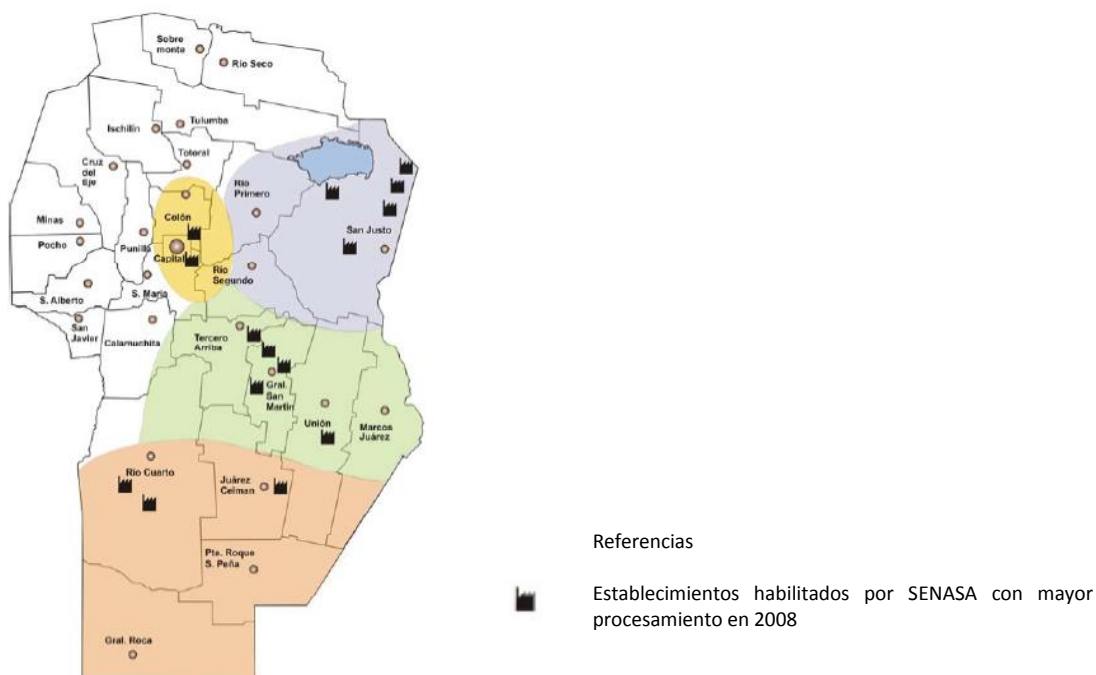


Figura 71. Distribución de usinas lácteas en la provincia de Córdoba

Fuente: Garzón y Torre, 2010

➤ Porcinos¹⁷

Las provincias más importantes en cuanto a producción de cerdos en Argentina son Buenos Aires, Córdoba y Santa Fe, con un 26, 23 y 19% respectivamente. En efecto, el 67,8% del rodeo porcino nacional se encuentra ubicado en estas provincias, debido a la alta dependencia de la actividad con respecto a la provisión de granos y a la proximidad con los grandes centros urbanos y consumidores del país. Los datos del SENASA indican que el stock provincial de porcinos a marzo de 2012 era de aproximadamente 822 mil cabezas, y el territorio participa en un 25% de dicho stock, con 209 mil cabezas.

La oferta productiva primaria de carne de cerdo en la provincia de Córdoba se localiza principalmente en un cordón ubicado al sur de la provincia, conformado por los departamentos Marcos Juárez, Unión, Juárez Celman y Río Cuarto, con gran concentración productiva en el departamento de Juárez Celman (Fundación Mediterránea, 2010).

En la Figura 73 se analiza la situación del territorio Centro, donde el departamento Río Segundo cuenta con el mayor stock (25%), le sigue Juárez Celman con el 16% y Colón con el 14%. Por otro lado, el 17% del stock de porcinos del territorio a marzo

¹⁷ En la pedanía Carnerillo del departamento Juárez Celman se encuentran situados dos establecimientos porcinos que cuentan con más de 500 cerdas madres, uno ubicado en General Deheza y el otro en General Cabrera, por lo tanto para el análisis del territorio se consideran únicamente los datos del stock de los mismos.

de 2012 eran cerdas madres (Figura 72), que significaban el 24,7% del total provincial. Para más información ver Tabla 58 del Anexo.

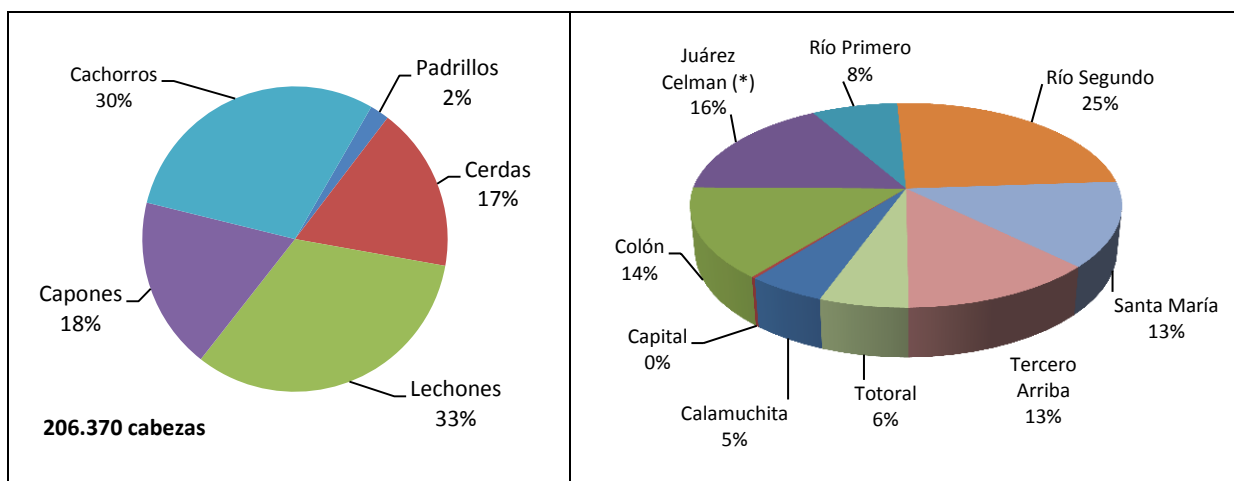


Figura 72. Composición del stock de porcinos por categorías del territorio, en porcentaje. Marzo 2012

Figura 73. Participación del total de cabezas porcinas de los departamentos en el territorio. Marzo 2012

(*) Para el departamento Juárez Celman se considera el stock de los 2 (dos) establecimientos que cuentan con más de 500 cerdas madres localizados en la pedanía Carnerillo.

Fuente: Elaboración propia con información del RIAN Ganadero con datos del SENASA (2012)

La Figura 74 muestra que la mayoría de los establecimientos del territorio son pequeños, el 74,4% cuenta con menos de 10 cerdas madres, mientras que el 21,5% entre 11 y 50. Esta es una tendencia que también se observa a nivel provincial y nacional, la existencia de pequeños productores en la producción porcina. Además, la distribución por estrato señala que el 61% de las madres están en manos de productores que tienen menos de 100 cerdas, aspecto que señala la importancia de la producción familiar en la producción primaria (Perotti *et al*, 2013). Por otro lado, es importante destacar que el territorio cuenta con el 50% de los establecimientos con más de 500 cerdas de la provincia de Córdoba. En la Tabla 59 del Anexo se detalla la estratificación por departamento del territorio.

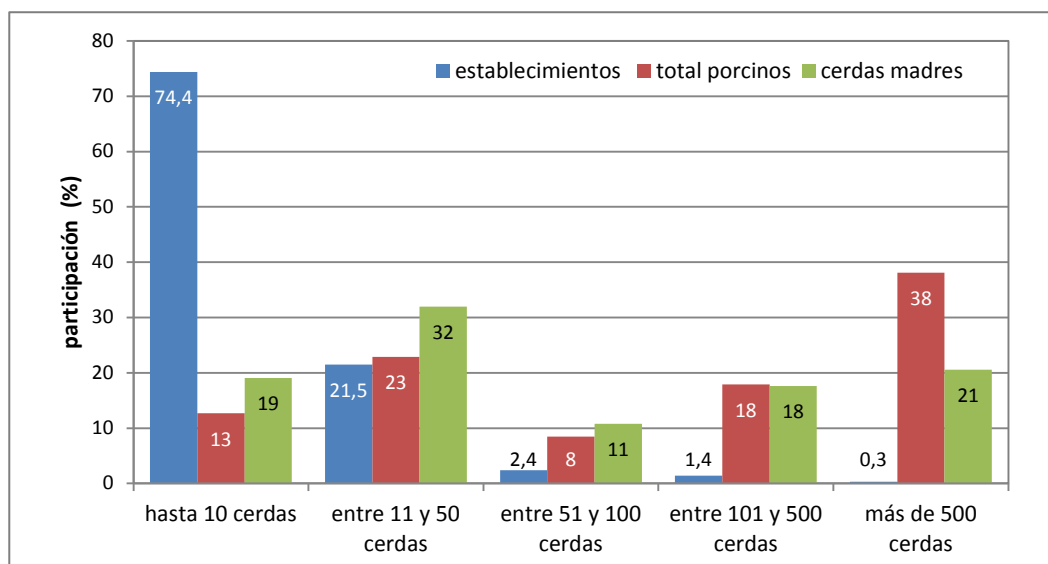


Figura 74. Participación de los establecimientos, del stock de porcinos y cerdas madres por estrato de tamaño. Total territorio (Marzo 2012)

Fuente: Elaboración propia con información del RIAN Ganadero con datos del SENASA (2012)

En la Tabla 26, se detallan algunas características básicas presentes en los diferentes estratos de productores de porcinos en Argentina, considerándose las dos primeras EAPs familiares, las cuales presentan un nivel de tecnificación baja y una brecha tecnológica considerable sobre el resto de explotaciones (Brunori *et al*, 2012).

Tabla 26. Características socioeconómicas de los productores porcícolas de Argentina

	Estratificación de productores según número de madres			
	1-50 madres	51-100 madres	100-500 madres	Más de 500 madres
Sistema productivo	A campo	A campo Confinamiento del engorde	Generalmente confinadas	Totalmente confinados
Producto- ciclo	Lechones	Ciclo completo	Ciclo completo	Ciclo completo
Comercialización	Acopiadores o intermediarios	Intermediarios o directa a frigoríficos	directa a frigoríficos	Industrializa y comercializa marca propia
Infraestructura	Generalmente precaria	buena	buena	alta
Productividad promedio (lechones/ madre/ año)	10 a 12	12 a 16	16 a 20	20 a 22
Brecha tecnológica (capones/ madre/ año)	400- 600	400	200	-
Mano de obra (tipo)	Familiar	Familiar y asalariada	Asalariada	Asalariada

Fuente: Brunori *et al* (2012)

Analizando la evolución de la cantidad de cerdas madres en los departamentos del territorio entre marzo de 2008 y 2012, en la figura 75 se observa una disminución en la cantidad de cerdas madres en los departamentos Colón (26,6%) y Capital (15,8%). El incremento en el territorio en la cantidad de cerdas madres fue de un 4,2%, siendo mucho menor al ocurrido en el total provincial (15,9%). Para más información ver Tabla 60 del Anexo.

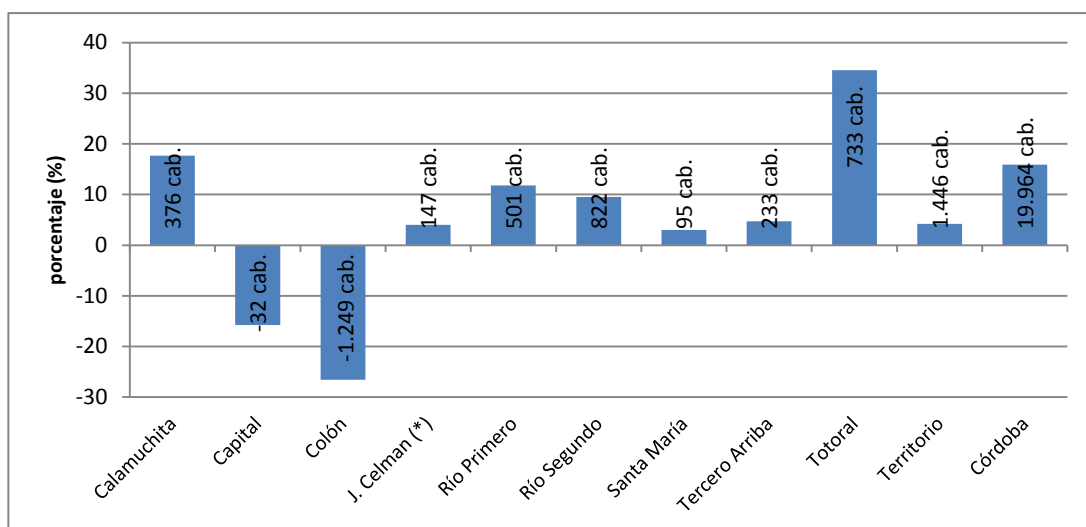


Figura 75. Variación en porcentaje de la cantidad de cerdas madres en los departamentos del territorio entre marzo de 2012 – marzo de 2008

(*) Para el departamento Juárez Celman se considera el stock de los 2 (dos) establecimientos que cuentan con más de 500 cerdas madres localizados en la pedanía Carnerillo.

Fuente: Elaboración propia con información del RIAN Ganadero con datos del SENASA (2012)

Industria frigorífica: porcinos

La Figura 76 muestra los frigoríficos porcinos situados en la provincia de Córdoba y el tipo de habilitación que poseen (AFIC 2013), se observa que dentro del territorio Centro hay 3 frigoríficos con habilitación nacional en los departamentos Juárez Celman, y Colón; y 6 con habilitación provincial ubicados en el departamento Río Segundo, Tercero Arriba, Colón y Río Primero. En cuanto a la capacidad de faena, los frigoríficos con habilitación nacional son los que mayor capacidad tienen.

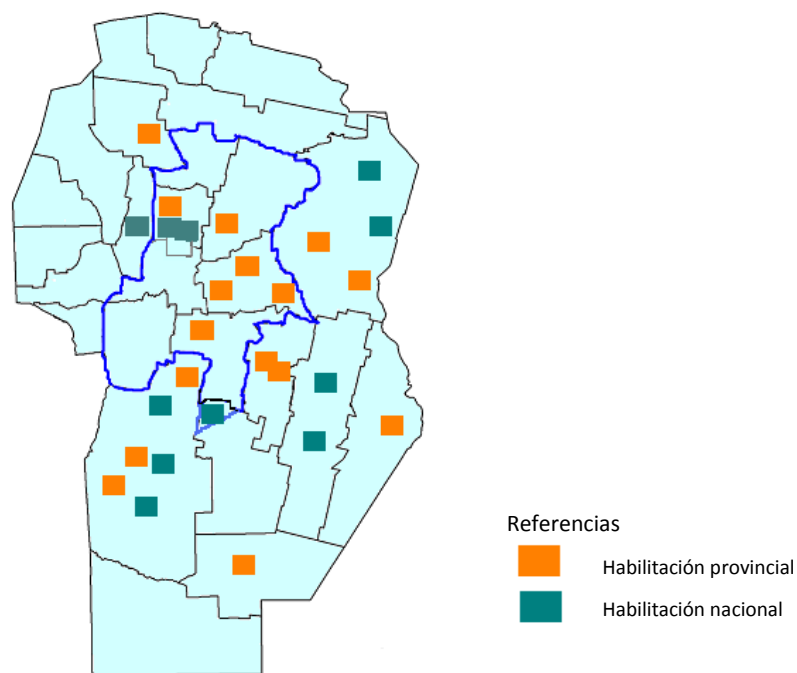


Figura 76. Localización y habilitación de frigoríficos porcinos en Córdoba

Fuente: Elaboración propia con información publicada por AFIC (2013)

De acuerdo a la información publicada en AFIC (2013), en el año 2012 los frigoríficos situados en el territorio faenaron 98.973 cabezas que representaron el 19% de las cabezas provinciales (Tabla 27).

Tabla 27. Detalle de los frigoríficos porcinos por departamento del territorio. Faena anual (cabezas). Años 2009 a 2012

Establecimiento	Habilitación	Departamento	2.012	2.011	2.010	2.009
			Cabezas			
Frigorífico Qualita SA	nacional	Colón	21.661	-	-	-
Frigorífico Regional Colonia Tirolesa SRL	nacional	Colón	8.299	14.555	15.650	7.324
Reynares "Faena Sta María SRL "	provincial	Colón	3.270	3.347	2.762	915
Frigorífico General Deheza SA	nacional	Juárez Celman	9.429	12.089	14.907	13.701
Carniceros y Asociados Villa del Rosario	provincial	Río Segundo	24.486	19.777	18.460	22.198
Estancia La Trinidad SRL	provincial	Río Segundo	12.307	11.937	9.398	7.333
La.Ma.Ce. SRL	provincial	Río Segundo	4.371	4.000	5.554	4.256
Arezzo SA	provincial	Tercero Arriba	9.895	7.774	3.016	0
CONCAR S.A.	provincial	Río Primero	5.255	454	0	0
Territorio			98.973	73.933	69.747	55.727
% faena territorio en total provincial			19	18	20	17

Fuente: Elaboración propia con información publicada por AFIC (2013)

Industria de chacinados y salazones

La Industria elaboradora de Chacinados produce una gran variedad de productos los cuales se encuentran integrando dos grandes grupos, por un lado los Chacinados y por el otro Salazones. El sector industrial de chacinados de Argentina cuenta con 401 fabricas con habilitación registrada a agosto de 2012, de acuerdo a la Oficina Nacional de Control Comercial Agropecuario (ONCCA), de las cuales 31 se encuentran radicadas en la provincia de Córdoba. En el territorio se encuentran 12 fábricas de chacinados¹⁸ concentrados principalmente en el departamento Colón (Tabla 28). Cabe mencionar que en el territorio hay establecimientos que no figuran en el registro de la ONCCA y si en el Registro industrial de la provincia de Córdoba, por lo que

¹⁸ Fábricas de chacinados: todo establecimiento o sección de un establecimiento que elabore chacinados. Se entiende por chacinados a los productos preparados sobre la base de carne y/o sangre, vísceras u otros subproductos animales que hayan sido autorizados para el consumo humano, adicionados o no con sustancias aprobadas a tal fin. <http://infoleg.mecon.gov.ar/infolegInternet/anexos/20000-24999/24788/dn4238-1968cap16.htm>

este número sería superior al detallado en la Tabla 28. Según el Instituto de Estudios sobre la Realidad Argentina y Latinoamericana (IERAL, 2009) en el año 2008 la provincia contaba con 86 establecimientos que elaboraban fiambres y chacinados inscriptos en el Registro Industrial de la Provincia de Córdoba y sólo 26 registraba la base de la ONCCA.

Tabla 28. Detalle de las fábricas de chacinados por departamento del territorio con habilitación ONCCA al 21/08/2012

Fábricas de chacinados	Departamento
Chacinados Don Gino Carnevali S.R.L.	Capital
Libertad S.A.	Capital
Celso Luis Panontini	Colón
Familia Grion S.R.L.	Colón
Consalvi Elvio	Colón
Consalvi Jorge	Colón
Gerbaudo Augusto Basilio	Colón
Salvador Alberto Guzmán	Colón
Frigorífico General Deheza S.A.	Juárez Celman
Gustavo Daniel Angeletti	Río Segundo
Luis José Annibali	Río Segundo
Frigorífico Rivadavia S.R.L.	Tercero Arriba

Fuente: Elaboración propia con información publicada por ONCCA (2012)

En el territorio se encuentran las principales zonas productoras de salame de la provincia de Córdoba que son Oncativo y Colonia Caroya. En la segunda se está trabajando para lograr la identificación geográfica.

➤ Ovinos¹⁹

El territorio representa el 19,1% de las existencias ovinas y el 23,7% de los establecimientos de la provincia de Córdoba (SENASA, 2012). El departamento Calamuchita concentra el 32% de las cabezas ovinas del territorio, le siguen Río Primero y Río Segundo con el 18 y 13% respectivamente (Tabla 29). En cambio, Río Primero concentra el 21% de los establecimientos, le sigue Río Segundo con el 19% y por último Calamuchita con el 18%.

Tabla 29. Cantidad de establecimientos y existencias ovinas por departamentos del territorio. Marzo 2012

Departamento	Establecimientos	Carnero	Oveja	Borrego/a	Capón	Cordero/a
		cabezas				
Calamuchita	304	597	12.734	341	74	509
Capital	14	14	122	6	10	20
Colón	126	196	1.395	360	18	66
Juárez Celman (*)	24	48	465	73	175	86
Río Primero	359	496	5.713	608	164	1.078
Río Segundo	321	408	3.791	534	303	921
Santa María	170	229	4.078	282	33	672
Tercero Arriba	191	321	3.672	304	373	624
Totoral	180	330	2.471	182	0	104
Total territorio	1.689	2.639	34.441	2.690	1.150	4.080
Participación territorio en total provincial (%)	23,7	15,2	20,0	19,0	19,2	16,0

(*) La información de departamento Juárez Celman corresponde al 8% del stock de ovinos del total departamental

Fuente: Elaboración propia con información del RIAN Ganadero con datos del SENASA (2012)

La Figura 77 muestra que la mayoría de los establecimientos del territorio son pequeños, el 97% cuenta con menos de 100 cabezas ovinas y concentran el 72% del stock. Además, es importante destacar que el territorio registra sólo 5 establecimientos con más de 500 cabezas ovinas que da un promedio de 677 cabezas (ver Tabla 61 del anexo).

¹⁹ De acuerdo a la información del INDEC, CNA 2002 en la pedanía Carnerillo había 476 cabezas ovinas que representaban el 8% de total registrado en el departamento, por lo que al no contar con el desagregado de la información de los informes de SENASA, se estima que se mantiene la misma en los períodos analizados.